

109 年全國免試入學因應嚴重特殊傳染性肺炎疫情應變計畫

109 年 3 月 10 日 109 學年度各入學管道因應嚴重特殊傳染性肺炎疫情相關應變計畫諮詢會議通過

一、目的

在 109 學年度各就學區高級中等學校免試入學委員會（以下簡稱各就學區委員會）辦理免試入學招生試務工作期間，由 109 學年度全國高級中等學校免試入學委員會（以下簡稱本會）統籌規劃因應嚴重特殊傳染性肺炎疫情（以下簡稱新冠肺炎）之重大及緊急應變計畫，成立應變小組，以掌握突發狀況，及時處置並回應訊息，以確保免試入學相關作業順利進行。

二、緊急事件處理小組成員

依據本會組織章程，設緊急事件處理小組，由本會主任委員召集相關就學區各直轄市、縣（市）政府教育局（處）免試入學業務承辦主管及各就學區委員會主任委員，並得邀請諮詢委員參與會議。會議召開時報請主管機關有關長官列席指導，以處理本會各種緊急或偶發事件，小組成員規劃如附件 1。

三、運作模式

- (一) 各就學區委員會接獲案件通報，評估該案件是否涉及全國性，若未涉及全國性議題，則由各就學區委員會召開緊急案件處理會議，並將處理結果及時通報應變小組，應變小組研判處理完成後，彙報教育部國民及學前教育署（以下簡稱國教署）；若該案件涉及全國性議題，則由應變小組召開重大案件處理會議，啟動應變機制，並將處理結果彙報國教署。
- (二) 各就學區委員會通報本會之緊急案件處理結果，本會研判處理結果是否妥適，若需進一步處理則立即召開重大案件處理會議，啟動應變機制。
- (三) 本會直接受理緊急及重大案件通報，依該案件性質，研判後續交由各就學區委員會應變處理或逕行啟動應變機制；若啟動應變機制，則立即召開緊急事件處理小組重大案件處理會議研商因應，並將結果彙報國教署。
- (四) 全國免試入學發生影響全部或局部免試入學之部分或全部作業未能如期辦理之必要者，請各就學區委員會召開會議研議，並函送國教署備查、並副知本會；惟因應疫情及政府防疫措施有特殊需要者，得先行作業，並依規定補正程序。
- (五) 109 學年度全國免試入學因應新冠肺炎緊急或重大案件處理流程，如附件 2。

四、疫情應變措施如附件 3。

五、各就學區委員會發布之新聞，應與教育部新聞組發布之新聞相呼應，並密切配合及掌握正確訊息。

六、本會以線上即時通訊軟體(Line)群組建置應變聯絡網（群組 QR code 如附件 4），各就學區委員會如遇緊急案件，依建置之通訊軟體（Line）群組通報本會處理，處理結果將彙報國教署、並副知全國高級中等學校及專科學校五年制適性入學委員會。

七、緊急事件處理小組配合應變機制啟動期間，由本會總幹事與各就學區總幹事緊密聯繫，以掌握各項免試入學工作進度與解決突發之狀況。

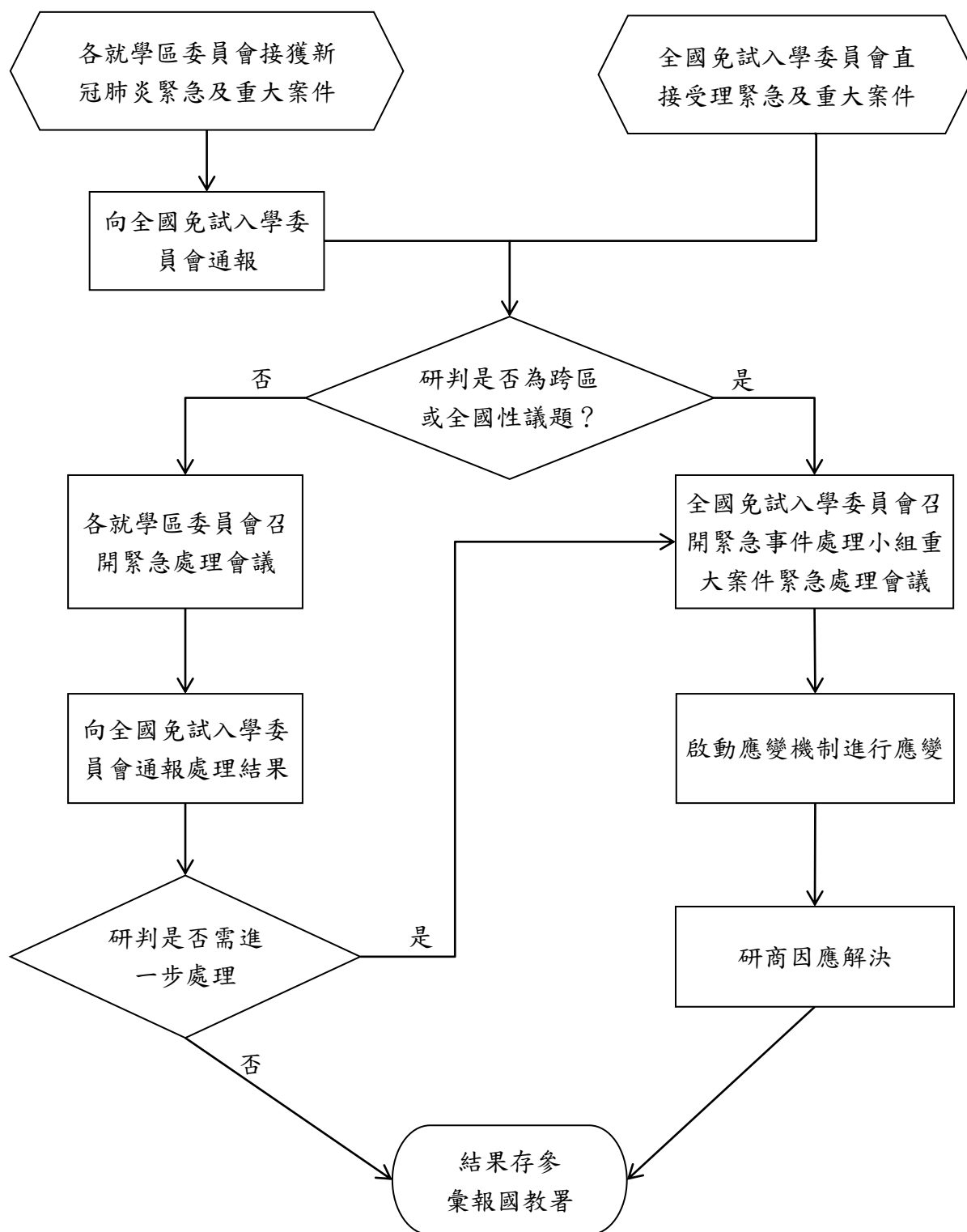
八、本計畫配合中央流行疫情指揮中心公告之訊息及政府防疫政策修正之。

附件 1 109 學年度全國高級中等學校免試入學委員會緊急事件處理小組成員

108 年 9 月 25 日 109 學年度全國高級中等學校免試入學委員會第一次委員會議決議通過

序	單位	職稱	姓名
1	臺中市立臺中工業高級中等學校	校長	黃維賢
2	高雄市立三民高級家事商業職業學校	校長	陳當木
3	臺中市立臺中工業高級中等學校	主任	鍾裕峯
4	臺中市立臺中工業高級中等學校	組長	蔡耀智
5	教育部國民及學前教育署	科長	李菁菁
6	教育部國民及學前教育署	主任	謝敬堂
7	國立永靖高級工業職業學校	主任	江元智
8	臺中市政府教育局	科長	湯惠玲
9	臺中市政府教育局	股長	廖政凱
10	國立臺南高級商業職業學校	校長	黃耀寬
11	桃園市立新屋高級中等學校	校長	陳大魁
12	高雄市立三民高級中學	校長	劉人誠
13	南投縣立信義國民中學	校長	王仁穩
14	心理與教育測驗研究發展中心	組長	朱德華
15	國立中興大學附屬高級中學	秘書	張啟中
16	教育部資訊及科技教育司	高級管理師	李月碧
17	臺北市立南港高級工業職業學校	退休主任	陳金銘
18	十二年國教新課綱推動專案辦公室	協作委員	林清泉
19	國立花蓮高級農業職業學校	校長	梁宇承
20	高雄市立三民高級家事商業職業學校	主任	涂世曜
21	新北市立樹林高級中學	組長	林玉鈞
22	事發就學區主政教育機關		
23	事發就學區主辦學校		

附件 2 109 學年度全國免試入學因應新冠肺炎緊急或重大案件處理流程



附件 3 疫情因應措施

一、 免試入學各項作業防疫措施處理原則

(一) 環境管理

1. 打開門窗，確保報名場所通風良好。
2. 場地需全數以酒精或稀釋漂白水消毒。
3. 預備酒精或消毒器具，提供工作人員及個別報名學生清潔使用。
4. 報名結束後，全數場地再次消毒。
5. 請學校張貼宣導公告，提醒個別報名學生應主動通報旅遊史。
6. 各就學區委員會應於報名當日準備額溫槍或耳溫槍等體溫量測器材，供報名單位或個別報名學生量測體溫；工作人員則皆需量測體溫。
7. 準備一間備用空間以利自主健康管理對象 1、2、4 者^註報名作業所需。

(二) 人員管制

1. 各就學區委員會事先聯繫通知個別報名學生，若在報名當日前 14 天內有中央疫情指揮中心公告之地區旅遊史者，應主動通報；若為居家隔離、居家檢疫者與自主健康管理對象 3^註，請配合留在家中，並委託報名；若為自主健康管理對象 1、2、4 者^註，則應至隔離教室並全程配戴口罩報名(中央疫情指揮中心公告之旅遊地區，請至衛生福利部疾病管制署網站查詢及更新 <https://www.cdc.gov.tw/>)。
2. 個別報名學生應落實自我健康監測，如有發燒及咳嗽等呼吸道症狀，應主動告知工作人員，並應自備口罩且主動配戴後，方得進入學校。
3. 健康工作人員及學生無須隨時配戴口罩。
4. 掌握工作人員健康狀況及旅遊史，如有中央疫情指揮中心公告之地區旅遊史者，應主動通報。並請居家隔離或居家檢疫，不能擔任工作人員並安排其他人員替代。
5. 請學校醫護人員留意工作人員及學生身體狀況，協助處理學生突發傷病。
6. 請工作人員全程留意學生身體狀況。

(三) 特殊注意事項

1. 各就學區委員會、國中端與學生依不同狀況之因應原則詳表一。
2. 因應工作人員受疫情影響以致無法及時在場辦理相關作業之狀況，請各就學區委員會事先研擬工作人員應變機制，建立標準作業流程。
3. 承 1，無法以此原則因應之個案，將由各就學區委員會召開應變小組會議討論，或由各就學區教育主管機關與各就學區委員會專案處理，詳附件 2 流程。

二、 闈場作業防疫措施處理原則

請依共同闈場規劃要點與共同闈場因應新型冠狀病毒疫情運作作業準則辦理。

三、 其它注意事項

- (一) 請各就學區委員會參考本防疫措施原則、中央流行疫情指揮中心及衛生福利部疾病管制署之「『嚴重特殊傳染性肺炎(武漢肺炎)』因應指引：公眾聚會」、「各級學校、幼兒園、實驗教育機構及團體、補習班、兒童課後照顧中心及托育機構因應中國大陸新型冠狀病毒肺炎疫情開學前之防護建議及健康管理措施」。
- (二) 因疫情後開學而致部分日程（如多元學習表現項目積分採計截止日、審查資料送件等）調整，請各就學區委員會擬定相關因應措施，並於相關管道及國中端進行公告。

註：自主健康管理對象定義請參照中央流行疫情指揮中心「具感染風險民眾追蹤管理機制」。

表一 不同狀況因應原則（依公版行事曆擬定）

可能 樣態 期程 因應措施	主委學校		國中端/國中學生	
	主委學校工作人員 居家檢疫/居家隔離/自主健 康管理/因疫情不在國內	主委學校 停課	國中學生 居家檢疫/居家隔離/自主健 康管理/因疫情不在國內	國中停課
3/12-14 國中教育會 考報名	依全國試務會規定辦理			
3/31 前 免試入學簡 章發售	照常辦理			
3/30-4/10 第二次國中 學生志願模 擬選填	請職務代理人協助作業，承 辦人可於線上同步協助作 業。	照常辦理	照常辦理，學生可在隔離區上網選填。	
4/8 第四次工作 小組暨總幹 事會議	請職務代理人協助作業，承 辦人可於線上同步協助作 業。	照常辦理		
4/10 寄發國中教 育會考准考 證	請職務代理人協助作業，承 辦人可於線上同步協助作 業。	照常辦理		
4/20-24 報名及分發 系統第二次 諮詢輔導	請職務代理人協助作業，承 辦人可於線上同步協助作 業。	照常辦理		
5/4-8 免試入學變 更就學區申 請	請職務代理人協助作業，承 辦人可於線上同步協助作 業。	照常辦理	1. 依相關流程完成申請。 2. 若因疫情造成學生無法到 國中或主委學校完成申請 者，建議開放學生以其他 方式（如網路、傳真與電 話等）或委託代理人繳交 資料，待返校後補齊各項 正本文件，若有資料不齊	照常辦理 申 請 作 業，並依事 先擬定防 疫停課計 畫辦理，惟 需注意作 業代理人

可能 樣態 期程 因應措施	主委學校		國中端/國中學生	
	主委學校工作人員 居家檢疫/居家隔離/自主健 康管理/因疫情不在國內	主委學校 停課	國中學生 居家檢疫/居家隔離/自主健 康管理/因疫情不在國內	國中停課
			全者或不完整者，依招生 簡章規定辦理。	機制，以防 工作人員 居家隔離 或居家檢 疫之發生。
5/7-8 試辦學習區 完全免試入 學報名	依試辦學習區完全免試入學主委學校訂定之應變計畫辦理			
5/8 上傳試 辦學習區完 全免試入學 報名名單至 「適性入學 資料管理平 臺」				
5/9-17 各就 學區審核變 更就學區資 格	請職務代理人協助作業，承 辦人可於線上同步協助作 業。	照常辦理		
5/13 上傳試 辦學習區完 全免試入學 錄取名單至 「適性入學 資料管理平 臺」	依試辦學習區完全免試入學主委學校訂定之應變計畫辦理			
5/14 試辦學 習區完全免 試入學放榜				
5/16-17 國	照常辦理			

可能 樣態 期程 因應措施	主委學校		國中端/國中學生	
	主委學校工作人員 居家檢疫/居家隔離/自主健 康管理/因疫情不在國內	主委學校 停課	國中學生 居家檢疫/居家隔離/自主健 康管理/因疫情不在國內	國中停課
中教育會考				
5/18 各就學 區辦理優先 免試入學開 始日 5/18 免試入 學變更就學 區審查結果 通知截止日	請職務代理人協助作業，承 辦人可於線上同步協助作 業。	照常辦理		
5/21-22 技優甄審入 學報名 6/1-5 各校直升入 學報名	請職務代理人協助作業，承 辦人可於線上同步協助作 業。	1. 照常辦 理報名 作業。 2. 若因疫 情因素 造成證 明文件 正本無 法如期 送達者，建 議事後 補齊各 項正本 文件， 若有資 料不齊 全者或 不完整 者，依 招生簡 章規定 辦理。	1. 依相關流程完成報名。 2. 若因疫情造成學生無法到 國中或主委學校完成報名 者，建議開放學生以其他 方式（如網路、傳真與電 話等）或委託代理人繳交 資料，待返校後補齊各項 正本文件，若有資料不齊 全者或不完整者，依招生 簡章規定辦理。	照常辦理 報名作 業，並依事 先擬定防 疫停課計 畫辦理，惟 需注意作 業代理人 機制，以防 工作人員 居家隔離 或居家檢 疫之發生。
6/5 寄發國	依全國試務會規定辦理			

可能 樣態 期程 因應措施	主委學校		國中端/國中學生	
	主委學校工作人員 居家檢疫/居家隔離/自主健 康管理/因疫情不在國內	主委學校 停課	國中學生 居家檢疫/居家隔離/自主健 康管理/因疫情不在國內	國中停課
中教育會考 成績單並開 放網路查詢 6/10 技優甄 審入學放榜 6/10 各校直 升入學放榜 截止日				
6/11 技優甄 審入學報到	請職務代理人協助作業，承 辦人可於線上同步協助作 業。	照常辦理	1. 依相關流程完成報到。 2. 若因疫情造成學生無法到 高中完成報到者，建議開 放學生以其他方式（如網 路、傳真與電話等）或委 託代理人繳交資料，待返 校後補齊各項正本文件， 若有資料不齊全者或不 完整者，依招生簡章規定辦 理。	照常辦理 報到作 業，並依事 先擬定防 疫停課計 畫辦理，惟 需注意作 業代理人 機制，以防 工作人員 居家隔離 或居家檢 疫之發生。
6/11 試辦學 習區完全免 試入學報到 6/11 上傳試 辦學習區完 全免試入學 報到名單至 「適性入學 資料管理平 臺」	依試辦學習區完全免試入學主委學校訂定之應變計畫辦理			
6/12 各校直 升入學報到 (含報到後 聲明放棄錄	請職務代理人協助作業，承 辦人可於線上同步協助作 業。	照常辦理	1. 依相關流程完成入學報到 或報到後聲明放棄錄取資 格。 2. 若因疫情造成學生無法到	照常辦理 報到作 業或報到後 聲明放棄

可能 樣態 期程 因應措施	主委學校		國中端/國中學生	
	主委學校工作人員 居家檢疫/居家隔離/自主健 康管理/因疫情不在國內	主委學校 停課	國中學生 居家檢疫/居家隔離/自主健 康管理/因疫情不在國內	國中停課
取資格)截止日 6/12 技優甄 審入學、試 辦學習區完 全免試入學 報到後聲明 放棄錄取資 格			高中完成者，建議開放學生以其他方式（如網路、傳真與電話等）或委託代理人繳交資料，待返校後補齊各項正本文件，若有資料不齊全者或不完整者，依招生簡章規定辦理。	錄取資格，並依事先擬定防疫停課計畫辦理，惟需注意作業代理人機制，以防工作人員居家隔離或居家檢疫之發生。
6/12 上傳直 升入學、技 優甄審入學、錄取且 報到名單試 辦學習區完 全免試入學 放棄錄取資 格名單至 「適性入學 資料管理平 臺」 6/15 優先免 試入學(不 含併入各就 學區免試入 學部分)放 榜、報到(含 報到後聲明 放棄錄取資 格)截止日 6/15 上傳優 先免試入學	請職務代理人協助作業，承辦人可於線上同步協助作業。	照常辦理		

可能 樣態 期程 因應措施	主委學校		國中端/國中學生	
	主委學校工作人員 居家檢疫/居家隔離/自主健 康管理/因疫情不在國內	主委學校 停課	國中學生 居家檢疫/居家隔離/自主健 康管理/因疫情不在國內	國中停課
錄取且報到 名單至「適 性入學資料 管理平臺」 6/17 各就學 區公告免試 入學實際招 生名額、開 放個人序位 查詢及志願 選填 6/24 各就學 區個人序位 查詢、免試 入學及特色 招生考試分 發入學志願 選填截止日				
7/1 各就學 區國中集體 報名高級中 等學校免試 入學、特色 招生考試分 發入學截止 日 7/1 各就學 區上傳免試 入學報名名 單至「適性 入學資料管 理平臺」	請職務代理人協助作業，承 辦人可於線上同步協助作 業。	照常辦理		
7/2-7 各就 學區免試入 學分發作業	依共同闡場規劃要點與共同闡場因應 新型冠狀病毒疫情運作作業準則辦理。			
7/7 各就學 區上傳免試	請職務代理人協助作業，承 辦人可於線上同步協助作	照常辦理		

可能 樣態 期程 因應措施	主委學校		國中端/國中學生	
	主委學校工作人員 居家檢疫/居家隔離/自主健 康管理/因疫情不在國內	主委學校 停課	國中學生 居家檢疫/居家隔離/自主健 康管理/因疫情不在國內	國中停課
入學錄取名 單至「適性 入學資料管 理平臺」 7/8 各就學 區免試入學 及特色招生 考試分發入 學放榜 7/9 第五次 工作小組暨 檢討會第一 次籌備會議	業。			
7/10 各就學 區免試入學 及特色招生 考試分發入 學報到 7/10 各就學 區上傳免試 入學報到名 單至「適性 入學資料管 理平臺」	照常辦理			
7/13 各就學 區免試入學 及特色招生 考試分發入 學辦理報到 後申明放棄 錄取資格截 止 7/13 上傳免 試獨招錄取 且報到名單 至「適性入 學資料管理	請職務代理人協助作業，承 辦人可於線上同步協助作 業。	照常辦理		

可能 樣態 期程 因應措施	主委學校		國中端/國中學生	
	主委學校工作人員 居家檢疫/居家隔離/自主健 康管理/因疫情不在國內	主委學校 停課	國中學生 居家檢疫/居家隔離/自主健 康管理/因疫情不在國內	國中停課
平臺」 7/13 各就學 區上傳免試 入學放棄錄 取資格名單 至「適性入 學資料管理 平臺」 7/15 第五次 總幹事會議 (免試入學 作業檢討) 暨檢討會議 第二次籌備 會議 7/16 各就學 區確認免試 入學錄取且 報到學生名 單、統計各 就學區免試 入學錄取及 報到情況 7/17 統計各 入學管道錄 取及報到情 況				

109 學年度○○區高級中等學校免試入學委託書

學生姓名		身分證 統一編號		委託類別	免試入學
出生年月日		委託項目	<input type="checkbox"/> 變更就學區申請 <input type="checkbox"/> 入學報名 <input type="checkbox"/> 入學報到		
<p>本人因嚴重特殊傳染性肺炎(<input type="checkbox"/>居家隔離 <input type="checkbox"/>居家檢疫 <input type="checkbox"/>自主健康管理 <input type="checkbox"/>其他:_____)未能親往送件，委任_____持本人身分證明文件代向 109 學年度○○區高級中等學校免試入學委員會辦理上列委託事項之相關手續。</p> <p>此致</p> <p style="text-align: center;">109 學年度○○區高級中等學校免試入學委員會</p> <p style="text-align: right;">109 年 月 日</p>					
委託人		簽章	注意 事項	委託人為未成年(未滿 20 歲)，應由父母(或監護人)為委託人，並應在本委託書黏貼其身分證影本(正本驗畢即還)。 受委託人應為成年人，並應在黏貼其身分證影本(正本驗畢即還)。	
受委託人		簽章			
委託人身分證影本(正面)			委託人身分證影本(反面)		
受委託人身分證影本(正面)			受委託人身分證影本(反面)		

附件 4 109 學年度全國免試入學應變聯絡網-線上即時通訊軟體(Line)群組 QR code

