



十二年國民基本教育- 109年彰化區適性入學宣導



彰化縣十二年國教地方宣導團

講師：○○

時間：109年○月○日

- 5 五大理念
- 6 六大目標
- 7 七大面向
- 9 二十九個方案

亞洲2030前瞻科技調查報告

人工智慧大躍進

6G行動通訊技術覆蓋全球

區塊鏈驅動新經濟

自駕車實現智慧交通

工業機器人推動產業升級

服務機器人滿足家庭需求

新能源車節能減碳

塑膠材料更友善

奈米科技無處不在

工研院與美國電機電子工程師學會（IEEE）合作，公布亞洲2030前瞻科技調查報告，盤點出未來10年亞洲十大重點技術。





簡報大綱

十二年國教理念及教育會考說明

彰化區適性入學管道介紹與說明

高中、高職及五專群科介紹與說明

志願選填統計與輔導策略



十二年國教入學方式

以『考試』為主的入學



12年國教著重適性入學，
引導教學活化與強化生涯輔導

國中教育會考科目

考試科目	題型	題數	時間	備註
國文	4選1	45~50題	70分鐘	
英語	4選1 (閱讀)	40~45題	60分鐘	占80%
	3選1 (聽力)	20~30題	25分鐘	占20%
數學	4選1	25~30題	80分鐘	占85%
	非選擇題	2題		占15%
社會	4選1	60~70題	70分鐘	
自然	4選1	50~60題	70分鐘	
寫作測驗	引導寫作	1題	50分鐘	

教育會考日期時間表

109年5月16日(六)		109年5月17日(日)	
08 : 20-08 : 30	考試說明	08 : 20-08 : 30	考試說明
08 : 30-09 : 40	社會	08 : 30-09 : 40	自然
09 : 40-10 : 20	休息	09 : 40-10 : 20	休息
10 : 20-10 : 30	考試說明	10 : 20-10 : 30	考試說明
10 : 30-11 : 50	數學	10 : 30-11 : 30	英語閱讀
11 : 50-13 : 40	午休	11 : 30-12 : 00	休息
13 : 40-13 : 50	考試說明	12 : 00-12 : 05	考試說明
13 : 50-15 : 00	國文	12 : 05-12 : 30	英語聽力
15 : 00-15 : 40	休息		
15 : 40-15 : 50	考試說明		
15 : 50-16 : 40	寫作測驗		

成績能力等級與加註標示

能力等級	加註標示	免試積分	標示說明
精熟	A++	9分	精熟等級前25%
	A+	8分	精熟等級前26%~50%
	A	7分	精熟等級前51%~
基礎	B++	6分	基礎等級前25%
	B+	5分	基礎等級前26%~50%
	B	4分	基礎等級前51%~
待加強	C	3分	

成績區分採標準參照

會考題目分析

試題「難易適中」：題目靈活需思考分析，必須將概念融會貫通，只要觀念清楚就能判斷出答案。歷年趨勢為基本題增加，生活題增加，跨領域題型增加。

題型生活化：試題取材廣泛，引導學生將課本上的知識，與生活經驗產生連結。國文科新聞報導、請柬等素材;英語科觀光巴士行程、澳洲鳥類的生存之道、臺灣傳統紙紮文化與相聲藝術的創新、咖啡的科學研究等素材;數學科購買蛋糕、摩天輪、防曬乳液等素材;社會科臺灣山坡地開發的監測、臺灣的歷史文物、醫護人員遭遇的問題等素材;自然科降雨機率、新聞常用的地震快報、紅茶與綠茶茶葉等素材，都和生活息息相關。

重視圖表理解：各科均有圖表題型，重視學生的思考與統整能力，需要學生具備正確觀念、耐心閱讀及仔細判讀圖表的能力。

(節錄自相關新聞報導及心測中心試題說明)

會考注意事項

會考為檢定國中三年學力而設計，每位同學均須參加。

免報名費，採集中考場測驗，試場全面開放冷氣服務。

身心障礙或突發傷病學生可申請特殊試場應考服務。

試場一般違規採計點，每記1點扣教育會考總積分1%。
(彰化區每記1點扣會考總積分0.45分，五專則為0.15分)

會考考題為難易適中，每一位學生皆由基礎等級出發，再努力一點，即可進入精熟。





簡報大綱

十二年國教理念及教育會考說明

彰化區適性入學管道介紹與說明

高中、高職及五專群科介紹與說明

志願選填統計與輔導策略





十二年國教入學方案說明

- 3 三大願景
- 5 五大理念
- 6 六大目標
- 7 七大面向
- 29 二十九個方案

彰化區高中職適性入學管道

免試入學

技優甄審

校內直升

優先免試

免試入學

特色招生

考試分發入學

甄選入學

- 高職職業類科
 - 藝才班
 - 體育班
 - 科學班

其他方式

實用技能班

建教合作班

運動績優生獨招

身障適性輔導安置

其他獨招

109年免試入學注意事項

- 一、務必注意各管道放榜、報到及放棄錄取等重要日程。
- 二、各管道錄取報到後，如未於期限內放棄錄取資格者將不得報名其他入學管道。
- 三、請依錄取學校規定於期限內繳交畢業證書等相關資料。
- 四、選校前請參考各校特色課程與選修科目如何安排，以符應個人性向與興趣。

3

三大願景

5

五大理想

六大目標

七大面向

29

二十九個方案

109年彰化區入學-變革事項

● 彰化區109入學變革事項

● 本縣高中職 皆有**優先免試入學**管道。

● 報名日期：

6/3 優先免試入學報名（**員林家商收件**）

**** 6/5會考成績公布 ****

報名資格：

109年 2月 1日前就讀本區國中

且未申請變更就學區



3

三大願景

5

五大理念

六大目標

七大面向

29

二十九個方案

109年技優甄審入學

特色

- 只看技藝教育課程成績或技藝技能競賽或科展成績。
- 單一選科、志願多校。(※需對應專業群科)
- 國立學校每班內含二名，私立學校每班外加二名。

採計積分

1	國際技能競賽(含科技展覽)
2	全國性技藝技能競賽
3	全國中小學科學展覽會、臺灣國際科學展覽會
4	其他國際性特殊技藝技能競賽
5	各縣(市)政府主辦報經本部備查之技藝技能比賽及科學展覽(不包括成果展)優勝者
6	領有技術士證
7	技藝教育課程成績優良，技藝教育課程職群成績達該班PR值七十以上者(得擇優一職群成績採計得分)

報名

• 5/21-22

分發

• 依照積分高低及志願序分發學校

放榜

• 6/10

報到

• 6/11



109年直升入學

實施

- 超額比序依彰化區高中高職免試入學超額比序項目規定辦理。

名額

- 公立學校：彰藝5、二林40、
成功10、田中25、和美50
- 私立學校：精誠225、文興80

時程

- 6月1日-6月5日報名
- 6月10日放榜
- 6月11日報到



109年優先免試入學

實施

- 超額比序依彰化區高級中等學校優先免試入學超額比序項目規定辦理。
- 只可報名一所學校。(一校多科)
- 招生對象: 109年2月1日前就讀本區國中且未申請變更就學區

名額

- 1. 高中：該校核定免試入學總名額之30%以內。
 - 2. 高職：該校核定免試入學總名額之30%以內，並以各類科都有名額為原則。
- (彰中、彰女名額採訂定分配名額數至各國中方式)

時程

- 5月26日~6月2日線上志願選填。
國中列印報名表後學生及家長簽名確認交回。
- 6月3日報名 (國中教育會考成績6/5公布)
- 6月10日放榜、6月11日報到



109年優先免試入學-超額比序積分對照表

比序	項目	積分計算																上限
志願序	只填一校	僅能選填一所學校 (同校各科志願積分皆相同)																55分
身分別	經濟弱勢	低收入戶2分；中低收入戶1分																2分
	就近入學	彰化免試就學區及共同就學區7分																7分
品德服務	服務學習	幹部1學期2分；服務學習1小時0.1分														上限8分		20分
	獎勵紀錄	大功4.5分；小功1.5分；嘉獎0.5分 (功過相抵後)														上限6分		
	生活教育	完全或銷過後無懲處6分；無曠課紀錄者2分														上限8分		
績優表現	均衡學習	健體.藝文.綜合領域及格 五學期6分；任四學期4分；任三學期2分														上限6分		16分
	社團參與	參與學校社團績優每滿一學期1分														上限2分		
	競賽成績	國際6/5/4/3、全國5/4/3/2、縣級4/3/2/1														上限6分		
	體適能	每項銅牌以上2分；中等或待加強1分														上限6分		
教育會考	國.英.數. 自.社	各科精熟A++為9分；精熟A+為8分；精熟A為7分 各科基礎B++為6分；基礎B+為5分；基礎B為4分 各科待加強C得3分 (寫作測驗列為同分比序項目)																45分
加權	原始分數	18	17	16	15	14	13	12	11	10	9	8	7	6	3	0	上限5分	5分
	加權分數	5	5	4.8	4.5	4.2	3.9	3.6	3.3	3.0	2.7	2.4	2.1	1.8	0.9	0		
總積分																		150分

優先免試入學會考成績加權計算示範

某高中會考加權採計科目:英語、數學

A生會考原始成績:

英語A(7分)、數學B+(5分)

原始分數加總:12分(7+5=12)

加權	原始分數	18	17	16	15	14	13	12	11	10	9	8	7	6	3	0
	加權分數	5	5	4.8	4.5	4.2	3.9	3.6	3.3	3.0	2.7	2.4	2.1	1.8	0.9	0

經查本區優先免試入學超額比序項目積分對照表，加權後分數為3.6分



109年彰化區高中職優先免試入學名額

高中

彰中	129
彰女	106
員中	140
溪高	157
和美實驗	31
鹿港高中	140
彰藝普	30
和美高中	25
二林高中	15
田中高中	20
成功高中	15

高職

彰工	36
彰商	177
員家	104
崇實	45
秀工	56
北家	113
員農	122
永工	99
二工	70

私立

文興	30
達德	378
大慶	99
正德	148
精誠	20

675

國立 1525
縣立 105
共 1630

總名額 2305

名額僅供參考，以當年簡章為主(不含外加名額)

109年免試入學

實施

- 超額比序積分依彰化區免試入學辦法規定辦理。
- 招生對象：彰化區(含共同就學區)國中畢業生。
- 欲跨區就讀**高中職**者，需事先申請變更就學區。

報名

- 線上選填志願，不限學校科系。
- 報名人數未超過招生人數時，則全部錄取；
報名人數超過招生人數時，則進行超額比序。
- 超額比序先比總積分，再配合學生選填之志願進行比序分發，若總積分相同則進行同分比序。
- 比序完仍超額時，則增額錄取。

時程

- 6月17~20日線上志願選填。
- 國中列印報名表後學生及家長簽名確認交回。



109年免試入學-招生對象

招生對象

- 彰化區(含共同就學區)國中畢業生。

共同就學區規劃情形

他區可跨入彰化區 就讀之鄉鎮	彰化區可跨入他區 就讀之鄉鎮	開放就學 情形
中投區之霧峰區、南投市、草屯鎮及烏日區	芬園鄉	部分開放
中投區之竹山鎮	二水鄉	部分開放
中投區之名間鄉	田中鎮	部分開放
雲林區之二崙鄉、西螺鎮及林內鄉	大城鄉、二水鄉、竹塘鄉、埤頭鄉、溪州鄉、北斗鎮及田尾鄉	部分開放

109年共同就學區高中職提供免試名額

(限芬園之國中畢業生填)

校名	科別	名額	科別	名額	合計
霧峰農工	電子科	1	食品加工科(夜)	1	4
	汽車科(夜)	1	電子科(夜)	1	
明台高中	資料處理科	2	幼兒保育科	2	20
	觀光事業科	5	美容科	2	
	餐飲管理科	5	室內設計科	2	
	應用英語科	2			
南投高中	電機科	1	電腦機械製圖科	1	2
中興高中	普通科	3			3

109年共同就學區高中職提供免試名額

(限芬園之國中畢業生填)

校名	科別	名額	科別	名額	合計
南投高商	商業經營科	2	國際貿易科	2	9
	會計事務科	1	資料處理科	2	
	應用英語科	2			
草屯商工	機械科	1	配管科(產特)	1	21
	商業經營科	1	會計事務科	1	
	資料處理科	1	應用英語科	1	
	機械科(夜)	5	商業經營科(夜)	5	
	資料處理科(夜)	5			
五育高中	美容科	5	照顧服務科	15	30
	多媒體動畫科	10			
旭光高中	普通科	12			12

109年共同就學區高中職提供免試名額

(限**芬園**之國中畢業生填)

校名	科別	名額	科別	名額	合計
同德家商	普通科	4	餐飲管理科	6	18
	流通管理科	2	時尚造型科	2	
	烘焙科	2	多媒體動畫科	2	

3 三大願景
5 五大理念
6 六大目標
7 七大面向
29 二十九個方案

109年共同就學區高中職提供免試名額

(限大城、二水、竹塘、埤頭、溪州、北斗、田尾之國中畢業生填)

校名	科別	名額	科別	名額	合計
竹山高中 (限二水)	綜合高中	2	商業經營科	1	9
	國際貿易科	1	資料處理科	1	
	廣告設計科	2	多媒體設計科	2	
西螺農工	綜合高中	8	食品加工科	2	26
	畜產保健科(產特)	2	機械科	2	
	汽車科	2	電子科	2	
	電機科	2	化工科	2	
	生物產業機電科	2	電機科(夜)	2	

109年共同就學區高中職提供免試名額

(限大城、二水、竹塘、埤頭、溪州、北斗、田尾之國中畢業生填)

校名	科別	名額	科別	名額	合計
義峰高中	電子商務科	4	觀光事業科	4	26
	餐飲管理科	6	時尚造型科	3	
	多媒體動畫科	4	餐飲管理科(夜)	5	

3 三大願景
5 五大理念
6 六大目標
7 七大面向
29 二十九個方案

109年免試入學-變更就學區

條件

- 原就讀學區未設置適性群別或產業特殊類科。
- 因搬家遷徙至本區居住者。
- 跨區學生申請返回本區戶籍所在地就讀。
- 台商子女學校或海外返國就讀。
- 其他特殊原因。

申請

- **應屆畢業生**向所就讀之國中提出申請(上網填報)，各校彙整資料後發函至免試委員會辦理。
- **非應屆畢業生**直接向免試委員會提出申請。

時程

- 109年5月4日~5月8日申請
- 109年5月15日前書面通知審查結果

109年免試入學-報名方式

個別積分序位查詢 109年6月17日

線上志願選填109年6月17日~6月20日 中午12:00

網址<https://chc.entry.edu.tw>

志願選填時間截止後，由國中端列印紙本報名確認表

由學生及家長簽名確認後依國中端規定時限繳回報名表、
相關資料與費用

109年免試入學-彰化區超額比序積分對照表

比序	項目	積分計算		上限
志願序	不限志願	第1-20志願序均為45分; 第21志願序以後均為44分 (連續選填同校同職群者皆計為同一志願序; 日夜校視為同校)		45分
身分別	經濟弱勢	低收入戶2分; 中低收入戶1分		2分
	就近入學	彰化免試就學區及共同就學區7分		7分
品德服務	服務學習	幹部1學期2分; 服務學習1小時0.1分	上限8分	20分
	獎勵紀錄	大功4.5分; 小功1.5分; 嘉獎0.5分 (功過相抵後)	上限6分	
	生活教育	完全或銷過後無懲處6分; 無曠課紀錄者2分	上限8分	
績優表現	均衡學習	健體.藝文.綜合領域及格 五學期6分; 任四學期4分; 任三學期2分	上限6分	16分
	社團參與	參與學校社團績優每滿一學期1分	上限2分	
	競賽成績	國際6/5/4/3、全國5/4/3/2、縣級4/3/2/1	上限6分	
	體適能	每項銅牌以上2分; 中等或待加強1分	上限6分	
教育會考	國.英.數. 自.社	各科精熟A++為9分; 精熟A+為8分; 精熟A為7分 各科基礎B++為6分; 基礎B+為5分; 基礎B為4分 各科待加強C得3分 (寫作測驗列為同分比序項目)		45分
總積分				135分

109年彰化區高中職免試入學名額

高中

彰中	526
彰女	409
員中	420
溪高	368
和美實驗	74
鹿港高中	299
彰藝普	105
和美高中	100
二林高中	85
田中高中	60
成功高中	80

高職

彰商	400
彰工	489
員家	224
崇實	234
秀工	175
北家	229
員農	274
永工	264
二工	268

私立

文興	205
達德	852
大慶	396
正德	347
精誠	205

2005

國立 4653
縣立 430
共 5083

總名額 7088

另.進修學校
879

名額僅供參考，以當年簡章為主(不含外加名額)

109年免試入學-志願序計分方式說明

志願序	志願	群科	志願序積分
1-1	H校,普通科		45
2-1	A校,機械科	機械群	45
2-2	A校,鑄造科	機械群	45
2-3	A校,機電科	機械群	45
2-4	A校,機械木模科	機械群	45
3-1	A校,建築科	土木與建築群	45
4-1	B校,資訊科	電機與電子群	45
5-1	C校,電機科	電機與電子群	45
6-1	B校,園藝科	農業群	45
6-2	B校,農場經營科	農業群	45
7-1	B校,化工科	化工群	45
:	:	:	:
19-1	D校,電子科	電機與電子群	45
20-1	E校,汽車科	動力機械群	45
21-1	E校,建築科	土木與建築群	44
22-1	E校,機械科	機械群	44
:	:	:	:

1. 連續選填同校同職群者皆計為同一志願序積分。
2. 第1-20志願序積分均為45分，第21志願序以後均為44分。
3. 志願序至少選填40個以上(教育處規定)，避免高分落榜。
4. 同分比序第4項比志願序，例如：
 $(1-1) > (2-1)$
 $(2-1) > (2-2) > (2-3)$
5. 建議可參考去年積分序位累積人數區間與錄取學校。

109年免試入學-錄取方式說明

- ✦ 報名人數未超過招生人數時，則全部錄取
- ✦ 報名人數超過招生人數時，則進行超額比序
- ✦ 超額比序先比**總積分**，再配合學生選填之志願進行比序分發，若**總積分**相同則進行同分比序(順序如下)

總積分相同	1	2	3	4	5	6	7	8	9	10	11	12	13	14
	志願序積分	就近入學	寫作測驗*	志願序 「即志願順位」	經濟弱勢	均衡學習	服務學習	生活教育	競賽表現	獎勵紀錄	體適能	社團參與	會考總積分	各科積分

(各科順序為國、數、英、自、社)

- ✦ 比序完仍超額時，則增額錄取



109年免試入學-特殊身份學生外加名額處理方式

原住民
語言認證
通過+35%
未通過
+10%

編號	學校名稱	部別	外加名額							
			身心障礙生		原住民生		招生名額		總計名額	
			各科名額	總計名額	各科名額	總計名額	各科名額	總計名額	各科名額	總計名額
1	○○高級中學 學校代碼：○○○○○ 校址：○○○○○○○ 電話：○○○○○○○ 網址：○○○○○○○	日間部	普通科	101	不限	100	2	2	2	2
2	○○高級中學 學校代碼：○○○○○ 校址：○○○○○○○ 電話：○○○○○○○ 網址：○○○○○○○	進修學校夜	綜合高中	109	不限	150	(3)	6	(3)	6
			園藝科	202	不限	35	(1)		(1)	
			食品加工科	206	不限	35	(1)		(1)	
			畜產保健科	217	不限	35	(1)		(1)	
			家政科	501	不限	35	(1)		(1)	

109年免試入學-免試入學積分序位查詢



彰化區高級中等學校
107學年度免試入學委員會

首頁 瀏覽資料 志願選項相關作業

問卷調查

最新公告資料

個別序位查詢服務

超額比序成績查詢

志願選項(技優)

志願選項(免試)

查詢我的志願資料

查詢我的志願資料(技優)

列印報名表

列印報名表(技優)



個別序位查詢服務

107 學年度 彰化區 學生免試入學超額比序 (未含志願序積分) 個別序位之比率及累積人數區間 查詢服務

說明：以下服務資訊

1. 因為免試入學尚未報名，故以國中模擬教育會考報名人數為計算基準。
2. 根據本區超額比序項目之分配及比序順次，計算該區學生之整體表現，由前至後排序，並以每一區間比率不低於百分之零點五且人數不少於一百人，計算其個別序位所屬區間，其比率均算至小數點第二位，第三位以下四捨五入，另就序位比率為後百分之二十以下者，得以同一比率區間呈現。
3. 僅供個人進行志願選填參考，任何個人、團體、學校或機關不得蒐集處理、公開呈現或做其他目的之使用。
4. 於選填志願時提供參考外，務必考量國中學生生涯輔導紀錄手冊及生涯發展規劃書，並參酌以往免試入學志願選填試探後，學校所給予之輔導建議，依照興趣、性向和能力，將志願序填滿，以選擇適宜的學校就近入學。

學生：測試國中 身分證字號：A123456789

個別序位之比率及累積人數區間：

比率區間：1.13 % ~ 1.68 %

累積人數區間：318 人 ~ 474 人



109年免試入學-重要日程表

項目	日期
第一次志願模擬選填	1/6-1/17
第二次志願模擬選填	3/30-4/10
積分採計截止	4/24
公告實際招生名額	6/17
公告個人積分序位查詢	6/17中午
線上志願選填	6/17-6/20
集體報名	6/23-6/24
放榜	7/8
報到	7/10



109年特色招生考試分發入學

區別	學校	特色班級	班數	名額	可跨區報名	
					時間	辦理事項
基北區 (3校)	政大附中	英語國際特色班	1	35	6/16- 6/19	報名
	師大附中	資訊科學特色班	1	35	6/22- 6/24	學科測驗
	麗山高中	資訊科學特色班	1	30		開放網路 查詢學科 測驗分數 及志願選 填
桃連區 (1校)	大園高中	數理邏輯國際特色班	1	35	6/24	志願選填 截止日
		國際交流特色班	1	35	7/1前	繳交志願 表
					7/8	放榜 

109年彰化區特色招生專業群科甄選入學

校名	科別	特色班級	名額
彰師附工	汽車科	汽車工程專技班	18
	建築科	創意建築設計班	18
彰化高商	應外科(英)	外語商貿人才班	25
崇實高工	電機空調科	電機冷凍專技班	18

項 目	日 期
報名	3/16-3/20
術科測驗	4/25-26
放榜	6/10
報到	6/11

● 可跨區報名

● 錄取門檻：國中教育會考成績

彰工汽車：各科B以上且英數自至少二科B+以上

彰工建築：國社B以上，英數自B+以上

彰商：自社數B，國B+，英B++

崇實：國數自 三科要達B

● 彰工汽車：書審(20%)、面試(20%)、術科(60%)

● 彰工建築：書審(30%)、面試(10%)、術科(60%)

● 彰商：術科(100%)

● 崇實：書審(30%)、術科(70%)

109年特色招生-藝才班甄選入學

班 別

- 音樂班、美術班、舞蹈班、戲劇班

辦理方式

- 聯合辦理或單招，可跨區報名
- 以術科考試或能力檢定為主

測驗內容

- 術科考試依特色課程內容，設計考科數目及加權計分

辦理時程

- 3月2日~6日術科測驗報名
- 4月11日~12日辦理術科測驗
- 6月8~12日甄選入學報名

錄取方式

- 以術科考試及學生志願作為錄取依據，得參採國中教育會考作為入學門檻
- 7月8日現場撕榜報到

109年特色招生-藝才班招生名額

彰化區學校	校名	班級	名額
	彰化高中	音樂班	30
	員林高中	美術班	30
	彰化藝術高中	音樂班	25
		美術班	25
		舞蹈班	20
成功高中 (單獨招生)	音樂班	30	



術科測驗	班別	測驗項目
	音樂班	主修、副修、視唱、聽寫、樂理、基礎和聲
	美術班	素描、水彩、水墨、書法
	舞蹈班	芭蕾舞、現代舞、中國舞、即興創作
	戲劇班	口語表達、專長表演

*109年彰化區體育班甄選入學學校

*學校	名額	種類
和美實校	35	柔道、桌球、跆拳道
二林工商	25	拳擊、舉重、田徑
員林農工	35	田徑、跆拳道
崇實高工	35	田徑、跆拳道、羽球
彰化藝中	60	棒球、桌球、曲棍球、拳擊、田徑、游泳、高爾夫球
二林高中	30	拳擊、田徑、巧固球
成功高中	36	拳擊、曲棍球、田徑、籃球
田中高中	30	籃球、田徑、射箭、武術、羽球
和美高中	30	排球、田徑、武術

辦理時程	日期
報名	4/27-29
術科測驗	5/2
放榜	5/4
報到	7/10

- 可跨區報名
- 採術科成績



109年彰化區辦理科學班甄選入學學校

招生名額

- 國立彰化高中(25名，男女兼收)

實施方式

- 報名資格依簡章規定

辦理時程

- 3月5日~6日報名
- 3月14日辦理科學能力檢定
- 3月21日辦理實驗實作
- 3月26日放榜；4月10日報到

錄取方式

- 通過入班資格審查者進入科學能力檢定，篩選60名進入實驗實作。
- 依科學能力檢定(40%)與實驗實作(60%)總成績高低排序，擇優錄取25名、備取若干名。



109年實用技能學程

特色

- 課程設計**延續國中技藝教育課程**。
- 適合**具技藝傾向、就業意願及想學一技之長**的學生。
- 非技藝班學生亦可報名(需附生涯發展規劃書)
- 曾選習國中技藝教育學生優先於未曾選習學生分發。

集體報名

• 5/21-5/22

放榜

• 6/8

錄取報到

• 6/11

技藝教育資訊網

<http://140.122.103.235/>

全國實用技能學程輔導分發委員會

http://163.22.165.78/ischool/publish_page/0/



109年彰化區實用技能學程招生科別

學校	實用技能學程科別
大慶商工	汽車修護科、餐飲技術科
達德商工	機械加工科、汽車修護科、美髮技術科、餐飲技術科、水電技術科、烘焙食品科、多媒體技術科
二林工商	裝潢技術科、機械加工科、 <u>電機修護科(夜)</u>
北斗家商	廣告技術科、美髮技術科、美顏技術科、餐飲技術科
永靖高工	化工技術科
秀水高工	電機修護科、機械加工科、營造技術科
員林家商	<u>美顏技術科(日夜)</u> 、 <u>美髮技術科(夜)</u>
員林農工	休閒農業科、 <u>烘焙食品科(夜)</u>
崇實高工	<u>水電技術科(夜)</u> 、 <u>微電腦修護科(夜)</u>
鹿港高中	<u>商用資訊科(夜)</u>



109年建教合作班

特色

- 透過**現場實作演練**，將實務與理論結合。
- 學生可藉此**獲得專業實用技術**，適合**操作型**學生。
- 訓練期間所得**生活津貼**可支付學費或生活費。

模式

- **輪調式**：學校與建教合作機構以兩班為單位實施輪調，一班在校、一班到建教合作機構接受職業技能訓練。
- **階梯式**：一、二年級在校，三年級到機構。

錄取

- 各校自行招生，4月中招生，6月底放榜。
- **不採計國中在校成績**。採面談、口試、實作等方式辦理評選。
- **評選成績相同時**，以**經濟弱勢者**優先錄取

109年運動績優生獨招



分為「甄審」、「甄試」及「單獨招生」

- **甄審**：以國際運動競賽成就為報名門檻，作為分發之標準，為外加招生名額。
- **甄試**：甄試係以運動競賽成就為報名門檻，並加考學科及部分專長須參加術科檢定，為內含之招生名額。
- **獨招**：其招生規定由各校擬訂，報主管機關核定；除依規定報准得採外加3%名額方式辦理外，其名額為內含之招生名額。



不受就學區限制，學生得跨區報考。

種類	招生學校	名額	運動類別
獨招	北斗家商	13	空手道、木球、田徑



109年身心障礙適性輔導安置

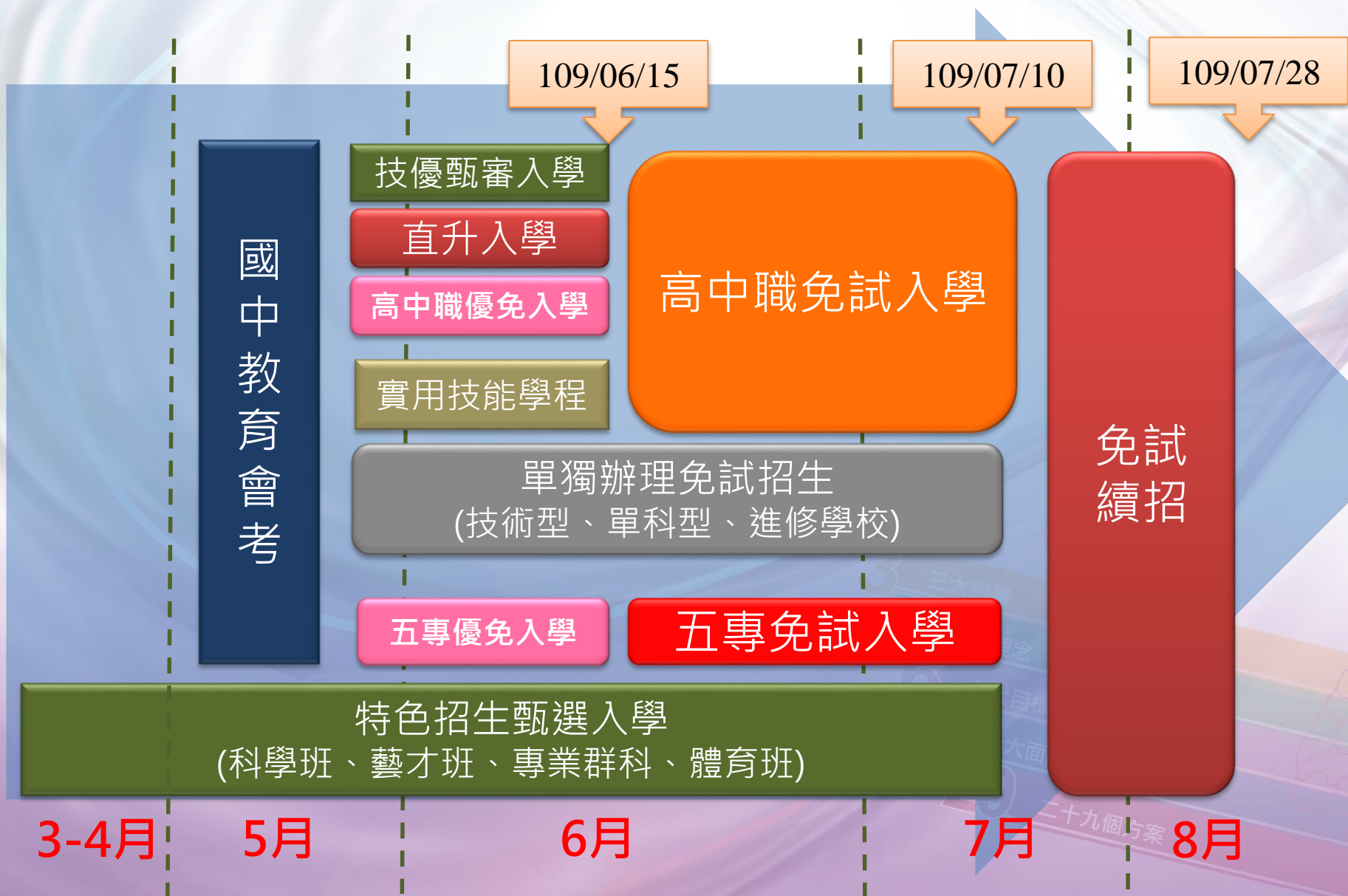
特色

- 不採用會考成績
- 保留適性安置名額
- 可繼續參加免試或特招，若未錄取可回歸適性安置學校

請洽輔導室



109年彰化區適性入學管道時程表





109學年度 五專適性入學管道

優先免試、免試入學、特色招生-甄選入學



- 3 三大願景
- 5 五大理念
- 6 六大目標
- 7 七大面向
- 29 二十九個方案

*109年五專優先免試入學

實施

- 全國一區辦理(不分區)、應屆畢業生採集體報名或個別網路報名，非應屆畢業生採個別網路報名。
- 統一積分採計項目，包含競賽、服務學習、技藝優良、弱勢身分、均衡學習、志願序、國中教育會考等7項。
- 護理科及國立五專採計國中教育會考成績。
- 私立五專(護理科除外)由各校決定是否採計國中教育會考成績。

名額

- 佔五專各校科組核定招生名額60%-100%。
- 採網路選填志願，考生可不限地區、學校、科組，至多可選擇30個五專招生科組志願。

時程

- 5月18-22日報名
- 6月4-9日志願選填
- 6月11日放榜、6月15日報到

招生名額
46校、9463人



109年五專優先免試入學-積分採計說明

積分採計項目		積分上限	積分採計項目說明
志願序 (1~30)		26	每五志願為一群：第1-第5志願：26分、第6-第10志願：25分、第11-第15志願：24分、第16-第20志願：23分、第21-第25志願：22分、第25-第30志願：21分
多元學習表現	競賽	7	簡章“國際、全國、區域及縣市”競賽項目：7-1分 採計日期：國中就學期間至109.5.14(含)前為限
	服務學習	15	擔任班級幹部、小老師或社團幹部任滿一學期得2分，同一學期同時擔任班級幹部、小老師或社團幹部，仍以2分採計。服務學習每累計滿1小時：0.25分 採計日期：國中就學期間至109.5.14(含)前為限
技藝優良		3	平均總成績：90分以上：3分、80分以上未滿90分：2.5分、70分以上未滿80分：1.5分、60分以上未滿70分：1.0分
弱勢身分		3	低收入戶：3分；中低收入戶、支領失業給付、特殊境遇家庭：1.5分(符合一項即可)
均衡學習		21	三領域學習:健體、藝文、綜合：7分/領域 (五學期平均成績及格)
國中教育會考		32	A ⁺⁺ 、A ⁺ 、A、B ⁺⁺ 、B ⁺ 、B、C 6.4分、6分、5分、4分、3分、2分、1分
寫作測驗		1	6級分、5級分、4級分、3級分、2級分、1級分 1分、0.8分、0.6分、0.4分、0.2分、0.1分
總積分【上限】		101	會考科目違規每扣1點，則扣該科積分0.15分，至該科積分零分為止。

*109年五專免試入學

項目	說明
招生名額	<ul style="list-style-type: none">• <u>109學年度總招生名額共46校，約8155名。</u> https://www.jctv.ntut.edu.tw/nenter5/
實施範圍	<ul style="list-style-type: none">• 分北、中、南3個招生區。• 不限原就讀國中地點，可向北、中、南報名。• 各區限擇一五專招生學校提出申請。
錄取方式	<ul style="list-style-type: none">• 依報名學校規定參加，僅能一校現場登記分發報到• 若報名人數少於學校科組招生名額則全額錄取• 報名人數多於核定招生名額則依據各校自訂之免試入學超額比序項目進行比序，以積分高低作為分發依據。(採現場撕榜方式分發)

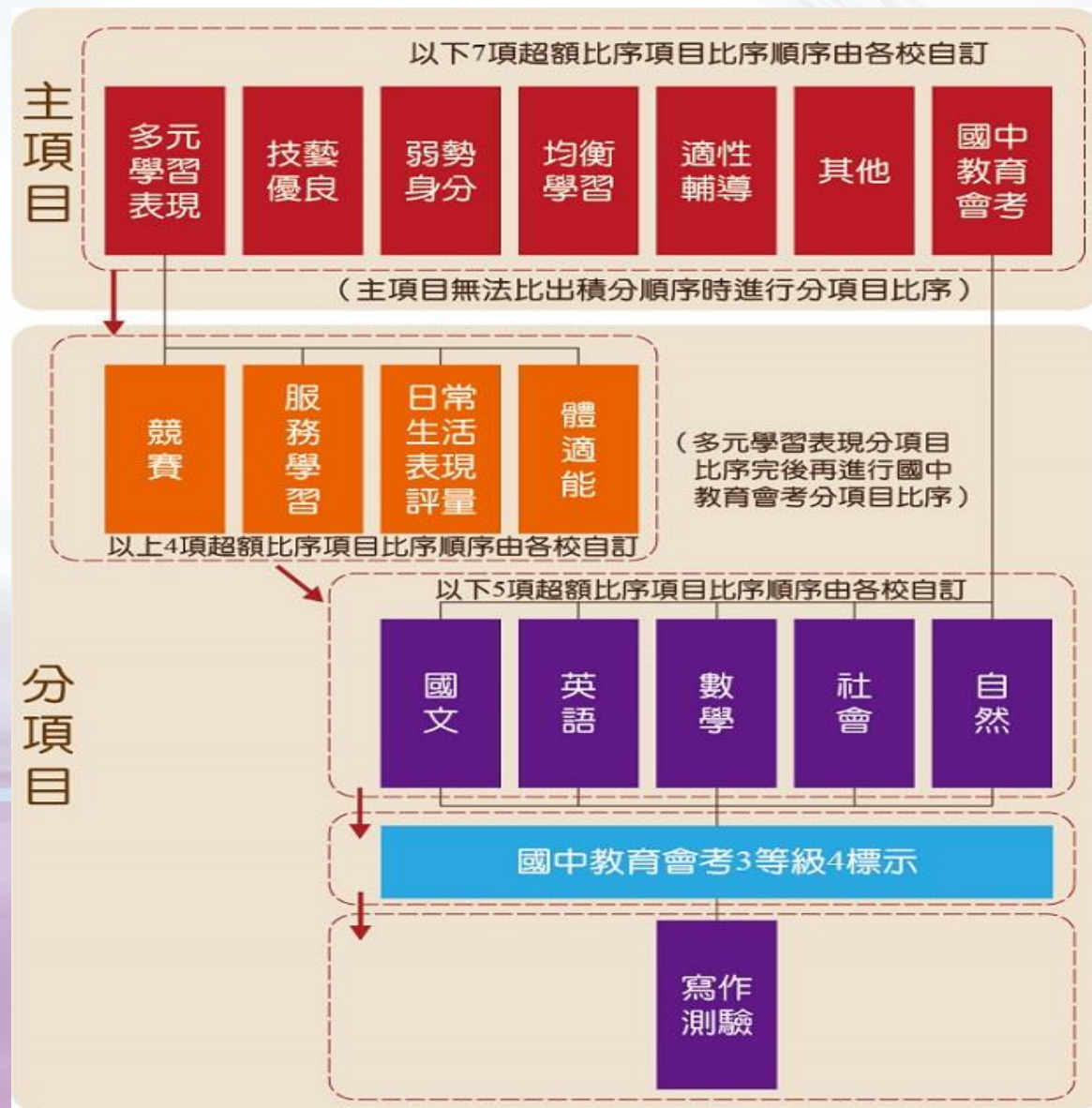
109年五專免試入學成績採計說明

項目	現況概述	最高積分	積分上限
1.多元學習表現	競賽：國中期間參與競賽，依競賽之層級給與不同的加分。 (國際比賽、全國性、縣市、國際發明展等)。	7	16
	服務學習：學校服務表現及校外服務學習。 (同一學期所有幹部合計1分，服務學習滿8小時計1分)	7	
	日常生活行為表現評量：功過相抵後之獎懲紀錄。	4	
	體適能：3項達門檻6分、2項達門檻4分、1項達門檻2分。	6	
2.技藝優良	技藝班平均成績(90以上3分、80以上2分、60以上1分)	3	3
3.弱勢身分	協助經濟弱勢(中低收入戶)學生或特殊境遇學生之升學機會	2	2
4.均衡學習	3領域5學期以上皆60者6分、2領域者4分、1領域者2分。	6	6
5.適性輔導	「生涯發展規劃書」中家長、導師、輔導教師是否勾選五專	3	3
6.教育會考	每科「精熟」得3分、「基礎」得2分、「待加強」得1分。	15	15
7.其他	各校自訂。計分比重不得超過5分，若有加權計分時亦同。	5	5
總積分			50

109年五專免試入學超額比序說明

■ 五專免試入學 同分比序順序

- 主項目加權積分之比序
- 分項目積分之比序
- 國中教育會考各科目之3等級4標示之比序
- 國中教育會考「寫作測驗」級分之比序。



109年五專免試入學流程圖

公私立國民中學應屆、非應屆畢業生或具同等學力者

五專免試入學報名
109年6月18日~6月29日

五專招生學校寄發免試入學現場登記分發通知單
109年7月3日

考生依通知單指定地點參加現場登記分發報到
109年7月9日

*109年五專免試入學招生委員會學校

北區五專聯合免試入學招生委員會

- 技專院校招生委員會聯合會
- <https://www.jctv.ntut.edu.tw/>

共22校、3439人

中區五專聯合免試入學招生委員會

- 仁德醫護管理專科學校
- <http://exam.jente.edu.tw/>

共5校、1006人

南區五專聯合免試入學招生委員會

- 國立高雄餐旅大學
- <http://www.nkuht.edu.tw/>

共19校、3710人

109年五專特色招生甄選入學

招生學校	招生班別	招生名額	術科項目
台南應用 科技大學	美術系	100	素描
	音樂系	65	樂理、聽寫 視唱、主修
	舞蹈系	45	舞蹈基本動作
東方設計 學院	美術工藝系	30	靜物素描 書面審查

1. 本招生管道之校系為**七年一貫制**之學制。
2. 本招生管道由各招生學校自行辦理**單獨招生**及**術科測驗**。



簡報大綱

十二年國教理念及教育會考說明

彰化區適性入學管道介紹與說明

高中、高職及五專群科介紹與說明

志願選填統計與輔導策略





2019職場新思維

● 過去是這樣...

- 線性職涯
- 接受工作
- 找工作職缺
- 單一項技能員工
- 業績導向
- 以收入為唯一目的
- 機器為工具
- 技術性工作
- 發揮求學的知識與能力
- 職場短跑衝刺

● 現在你該...

- 多元職涯
- 創造工作
- 結合趨勢，發明工作
- 跨界擴能版員工
- 玩樂 + 學習 = 工作
- 追求理想與實踐自我
- 人機協作，數位職涯
- 溝通、整合與創意
- 持續學習，充實跨界能力
- 職涯長跑選手



高中、高職及五專 學校群科簡介



- 3 三大願景
- 5 五大理念
- 6 六大目標
- 7 七大面向
- 29 二十九個方案



普通高中

國立彰化高中

縣立二林高中

國立彰化女中

縣立成功高中

國立員林高中

縣立田中高中

國立鹿港高中

縣立和美高中

國立和美實驗學校

私立精誠高中

縣立彰化藝術高中

私立正德高中

- 學術性向明確，有意從事學術研究與專門知能。
- 通識課程為主。
- 可繼續升讀大學及研究所。



綜合高中

學校	學術學程	專門學程
溪湖高中	自然、社會	商業服務、應用英語、觀光餐飲
二林工商	自然、社會	電機技術、電子技術、建築技術、商業經營
彰化高商	自然、社會	設計科技、會計事務、電子商務、應用英語
文興高中	自然、社會	資訊應用、商業服務、應用英語、應用日語、多媒體設計
西螺農工*	自然、社會	機械學程、汽車學程、電機學程、電子學程、化工學程、食品加工學程、應用英語學程

- 高一統整試探，高二、高三適性選擇學術或專門學程。
- 自主選讀、適性輔導、生涯探索、進路寬廣。



技職一貫體系 (6類15群91科)

十二年國民基本教育群科課程綱要 (108新課綱)

6類：工業類、商業類、農業類、家事類、海事水產類、藝術與設計類

15群：

機械群

動力機械群

電機與電子群

化工群

土木與建築群

商業與管理群

外語群

設計群

農業群

食品群

家政群

餐旅群

水產群

海事群

藝術群



109年技術型高中(高職)15群科歸屬表 1/2

	群別	科別
工業類	機械群	機械科、鑄造科、板金科、機械木模科、配管科、模具科、機電科、製圖科、生物產業機電科、電腦機械製圖科
	動力機械群	汽車科、重機科、飛機修護科、動力機械科、農業機械科、軌道車輛科
	電機與電子群	1.電機類：電機科、控制科、冷凍空調科、電機空調科 2.資電類：電子科、資訊科、航空電子科、電子通信科
	化工群	化工科、紡織科、染整科、環境檢驗科
	土木建築群	土木科、建築科、消防工程科、空間測繪科
商業類	商業管理群	商業經營科、國際貿易科、會計事務科、資料處理科、文書事務科、不動產事務科、電子商務科、流通管理科、農產行銷科、水產經營科、航運管理科
	外語群	1.英語類：應用外語科英文組 2.日語類：應用外語科日文組
	設計群	美工科、家具木工科、陶瓷工程科、室內空間設計科、圖文傳播科、金屬工藝科、家具設計科、廣告設計科、多媒體設計科、室內設計科、多媒體應用科、美術工藝科



109技術型高中(高職)15群科歸屬表 2/2

	群別	科別
農業類	農業群	農場經營科、園藝科、森林科、野生動物保育科、造園科、畜產保健科
	食品群	食品加工科、食品科、水產食品科、烘焙科
家事類	家政群	家政科、服裝科、幼兒保育科、美容科、時尚模特兒科、流行服飾科、時尚造型科、照顧服務科
	餐旅群	餐飲管理科、觀光事業科
海事水產類	海事群	輪機科、航海科
	水產群	水產養殖科、漁業科
藝術類	藝術群	電影電視科、多媒體動畫科、影劇科、表演藝術科、戲劇科、美術科、時尚工藝科、音樂科、國樂科、西樂科、舞蹈科、劇場藝術科

*各高職實際招生科別以當學年度各校核定開設科別為準



109年彰化區 工業類 設科學校

機械科：彰工、秀工、員農、永工、二工、達德

鑄造科*：彰工

機械木模科*：彰工

機電科：彰工

製圖科：彰工、秀工、永工

生物產業機電科：員農

汽車科：鹿中、彰工、大慶、達德

飛機修護科：大慶

資訊科：彰工、崇實、永工、大慶、達德

電子科：彰工、二工、正德

控制科：彰工

電機科：彰工、秀工、崇實、永工、二工、達德

電機空調科：崇實

化工科：崇實、永工

建築科：彰工、秀工、員農、永工、二工

彰化區 商業、水產、藝術類 設科學校

商業經營科：鹿中、彰商、員家、北家、二工、正德

國際貿易科：鹿中、彰商、員家、北家

資料處理科：彰商、北家、二工、達德

電子商務科：員農、達德、大慶



應用英語科：彰商、員家、正德

應用日語科：正德

水產養殖科*：鹿中

多媒體動畫科：大慶

室內空間設計科：秀工、崇實、永工

家具設計科：崇實

廣告設計科：彰商、北家



彰化區 農業、家事類 設科學校

園藝科：員農

農場經營科*：員農

畜產保健料*：員農

食品加工科：員農

招生科別名額依各招生簡章為準

底線：同時開設於進修部(夜校)

星號：產業特殊需求類科，三年免學雜費

餐飲管理科：北家、大慶、達德

觀光事業科：達德

家政科：員家

服裝科：員家

時尚造型科：大慶

幼兒保育科：員家、達德

美容科：北家、達德、員家(夜)

照顧服務科：北家(夜)、達德

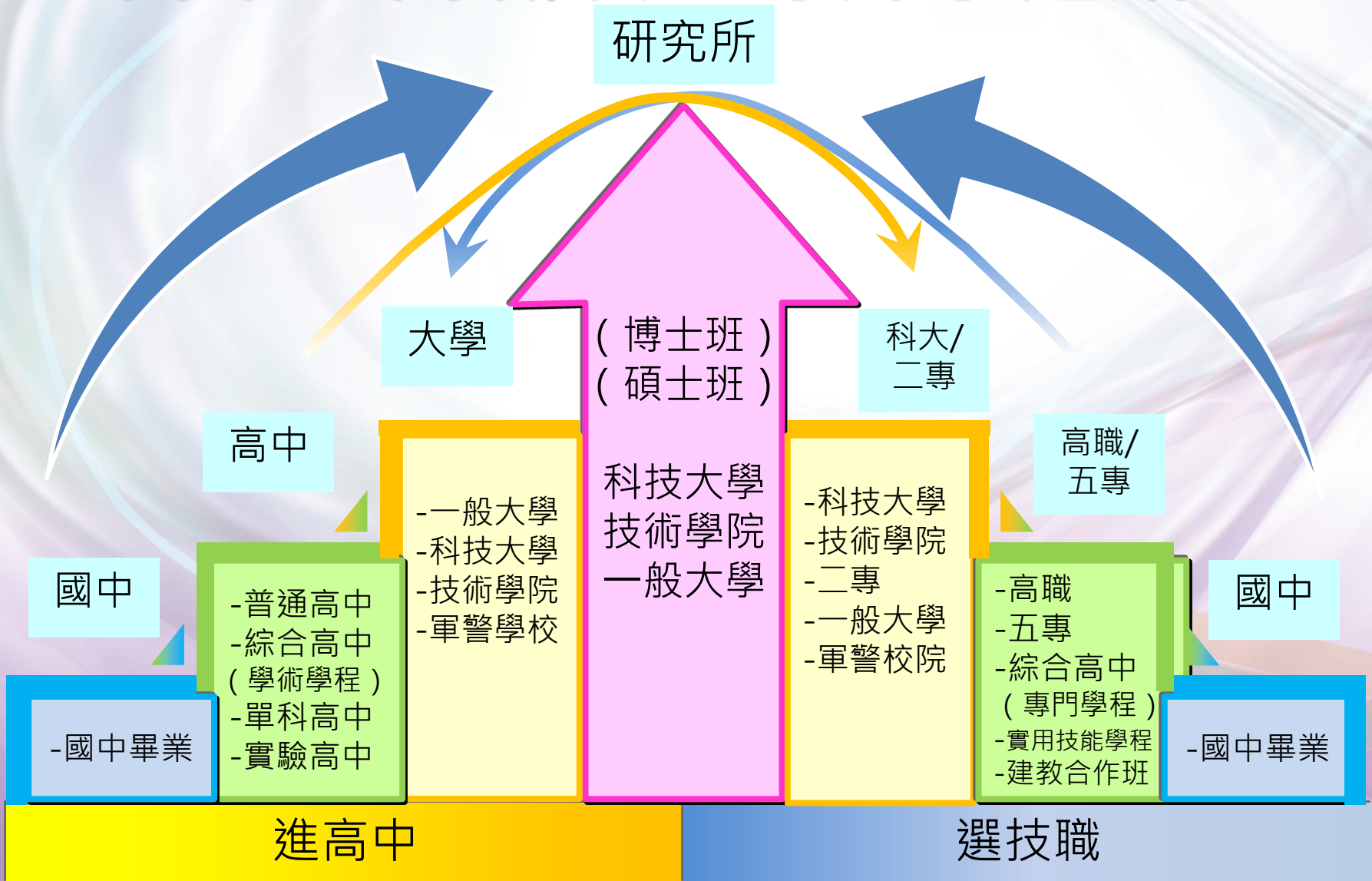


109年五專免試入學招生學校

區	縣市	招生學校
北五專	基隆市	經國管理暨健康學院
	台北市	國立臺北商業大學、臺北城市科技大學、台北海洋科技大學(士林校區)、康寧大學(台北校區)、馬偕醫護管理專科學校(關渡校區)、 國立台北科技大學
	新北市	致理科技大學、醒吾科技大學、宏國德霖科技大學、黎明技術學院、華夏科技大學、聖約翰科技大學、台北海洋科技大學(淡水校本部)、耕莘健康管理專科學校(新店校區)、馬偕醫護管理專科學校(三芝校區)、
	桃園市	南亞技術學院、新生醫護管理專科學校、龍華科技大學
	新竹縣	大華科技大學
	宜蘭縣	蘭陽技術學院、聖母醫護管理專科學校、耕莘健康管理專科學校(宜蘭校區)
	花蓮縣	慈濟科技大學、 台灣觀光學院
中五專	苗栗縣	仁德醫護管理專科學校
	台中市	國立臺中科技大學、弘光科技大學
	雲林縣	國立虎尾科技大學
	南投縣	南開科技大學
南五專	嘉義市	大同技術學院 、崇仁醫護管理專科學校(嘉義校區)
	嘉義縣	崇仁醫護管理專科學校(大林校區)
	台南市	中華醫事科技大學、國立臺南護理專科學校、敏惠醫護管理專科學校、 南臺科技大學
	高雄市	國立高雄餐旅大學、輔英科技大學、文藻外語大學、東方設計大學、樹人醫護管理專科學校、育英醫護管理專科學校、 國立高雄科技大學 、 正修科技大學 、 和春技術學院
	屏東縣	美和科技大學、慈惠醫護管理專科學校
	台東縣	國立臺東專科學校
澎湖縣	國立澎湖科技大學	



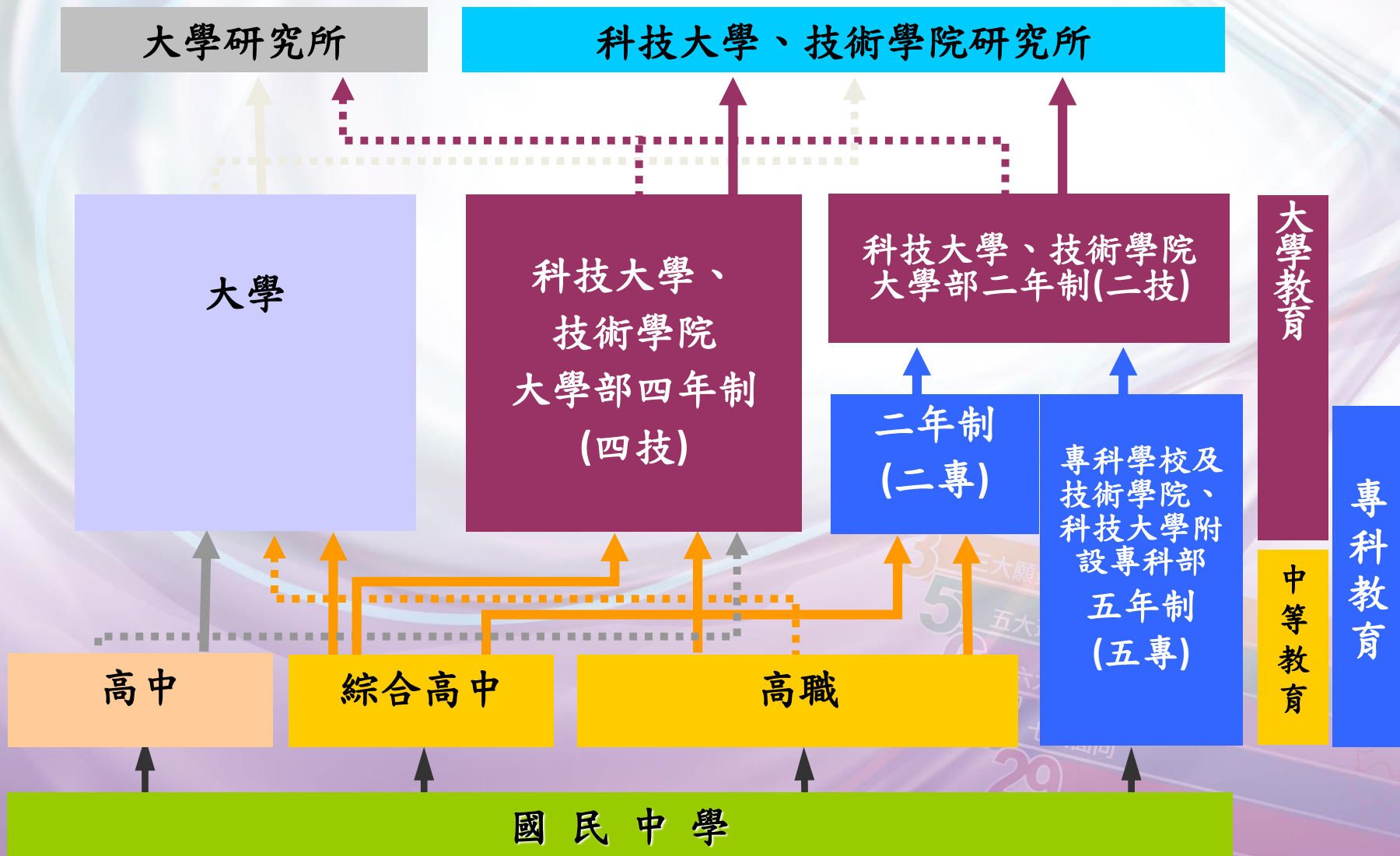
高中、高職及五專升學進路

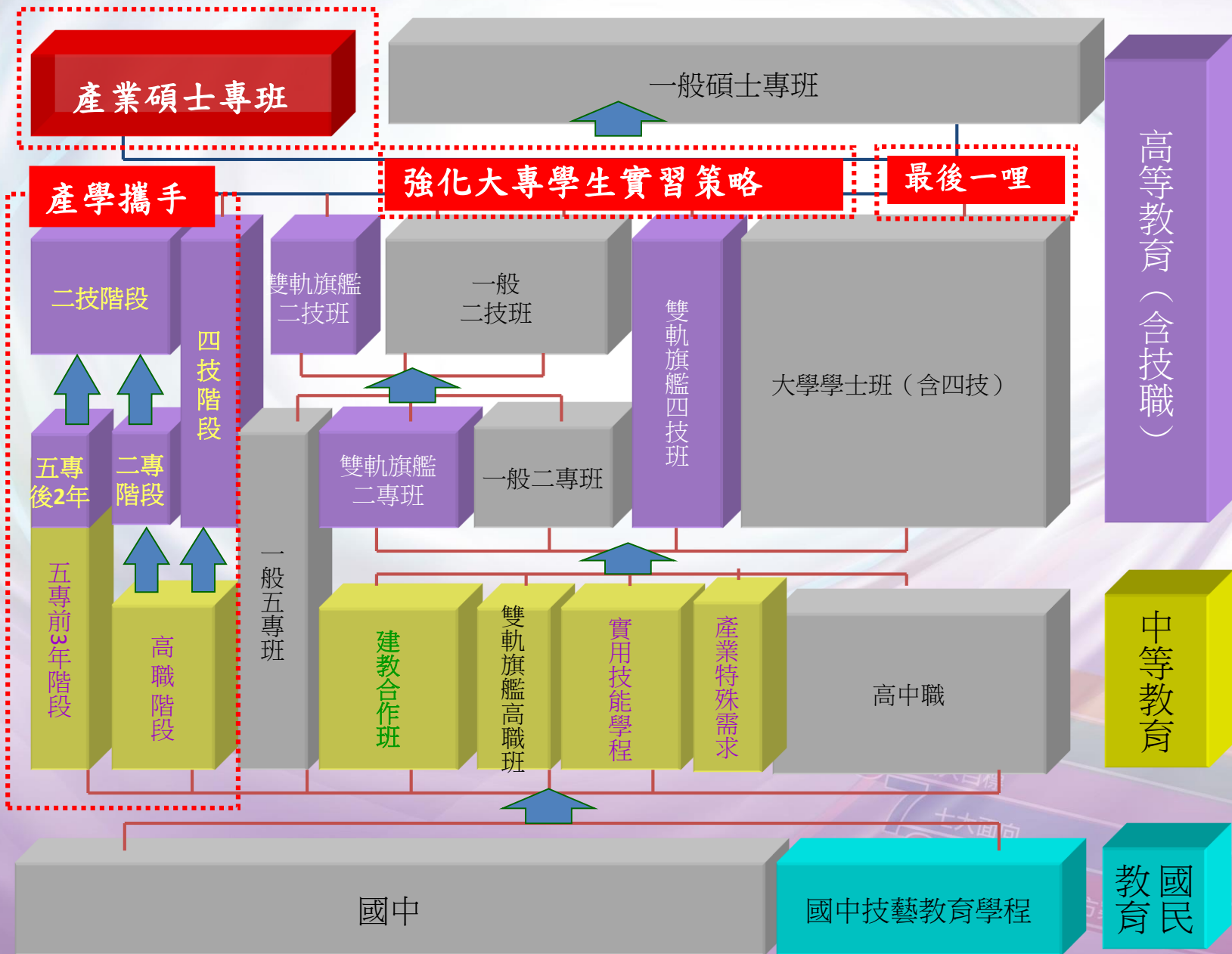




普通教育體系

技職教育體系







簡報大綱

十二年國教理念及教育會考說明

彰化區適性入學管道介紹與說明

高中、高職及五專群科介紹與說明

志願選填統計與輔導策略





108課綱高中職的改變

普高

- 降必修學分，調高選修學分
- 開設多種選修課程
- 增加校訂必修
- 每週有2-3節彈性學習時間

大學考招

- 繁星推薦、申請入學時程延後
- 減少採計的考科
- 學測數學將分成A、B兩考科
- 學測與分科測驗將考選擇題與非選題的混合題型
- 採計學習歷程檔案

技高 高職

- 新增15-30學分的實習課程
- 開放多元選修課程
- 實習科目新增技能領域實習課程
- 增加彈性學習時間

技專院校

- 考科調整
- 各校科系權重可自由設定
- 技優甄審將對準乙級技術士證的對應性
- 管道名額比例將調整
- 甄選入學採用學習歷程檔案

(引自未來family5分鐘看懂新課綱)



生涯探索建議方向

- **學生要認識自己，將來想學什麼？想往哪裡去？**
 - 透過多元體驗，理解真實世界的職業面貌，了解自己適合的環境，體會目的感，創造學習動機。
- **教師要發現生涯特質，找到特色與優勢**
 - 了解平日感興趣的活動，歸納喜歡的原因，善用國中生涯探索管道，練習做選擇。
- **家長要當子女的伯樂，用心陪伴與回饋**
 - 運用客觀資料(學業、性向、興趣)，透過不同領域職業討論，擴展生涯視野，適性選擇學校科系。

(引自親子天下2019 七月號)

生涯金三角

個人特質的
澄清與了解

1. 興趣 (喜不喜歡做)
2. 能力 (能不能做)
3. 人格特質 (適不適合做)
4. 價值觀 (願不願意做)

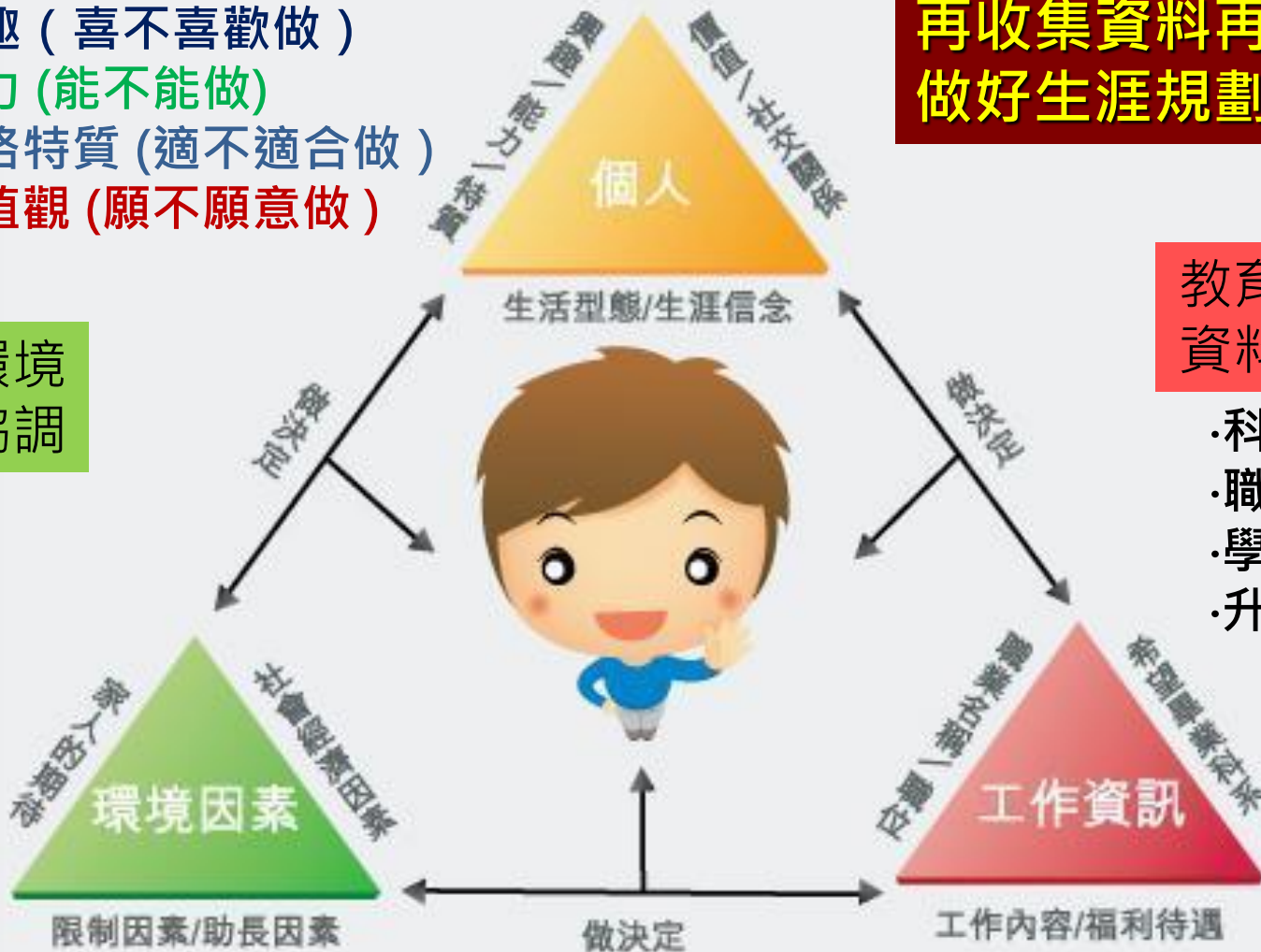
蒐集資料再決定，
再收集資料再討論！
做好生涯規劃

個人與環境
關係的協調

- 機緣
- 家庭因素
- 社會潮流
- 家人期望
- 同儕團體
- 地緣關係
- 阻力助力

教育與職業
資料的提供

- 科系類別
- 職業類別
- 學校類別
- 升學管道





108年彰化區免試入學志願選填統計

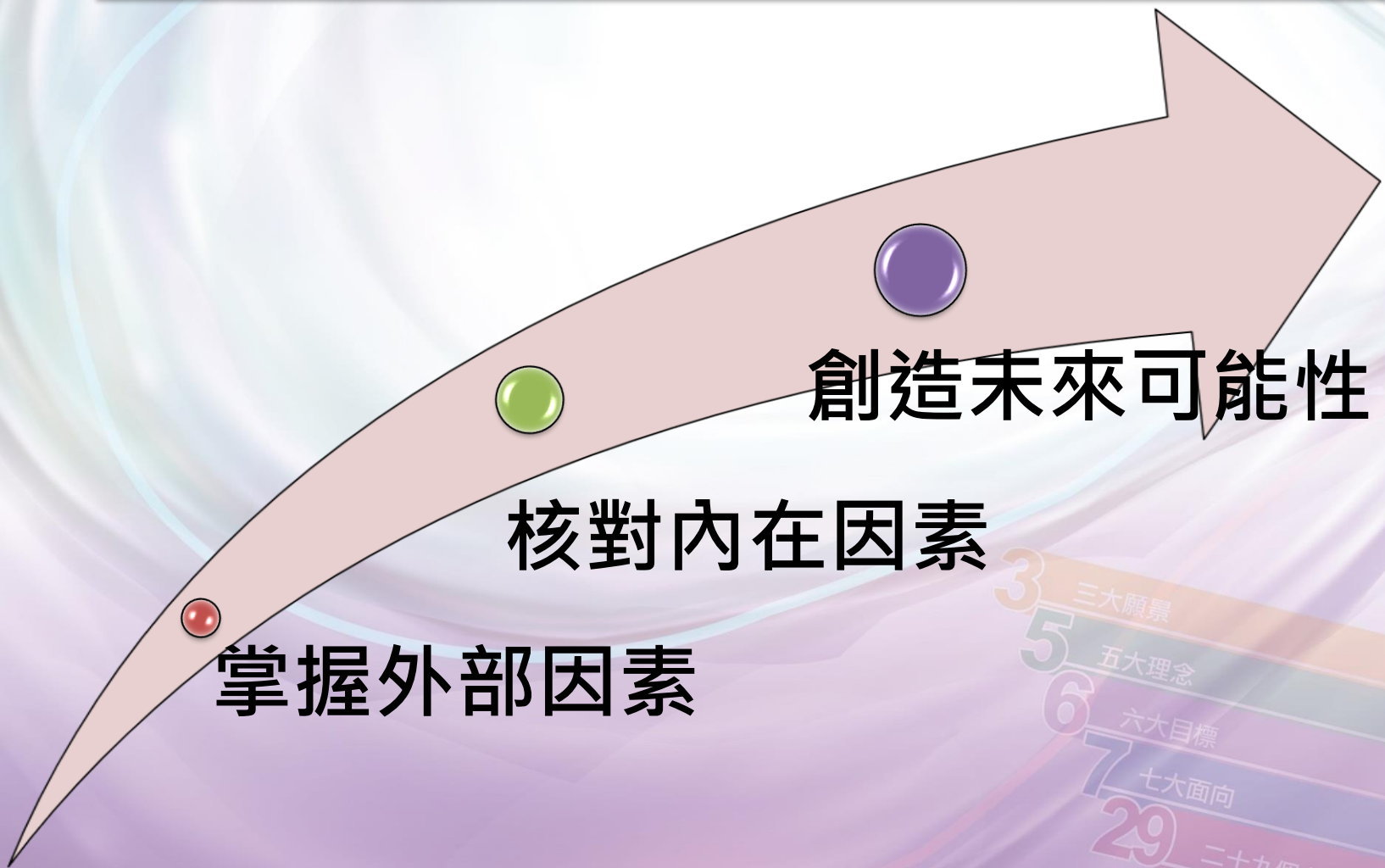
- 平均選填志願數**21.58**(全國15.04*)
- 平均錄取志願數第**3.1**個志願序(全國2.55*)
- 錄取第一志願者為**15%**
- 錄取前三志願者為**51%**
- 錄取前五志願者為**74%**
- 前三志願錄取高職者為**34%**
- 總錄取率為**98.64%**

未率取者請留意各
校續招資訊





掌握志願選填秘訣



- 3 三大願景
- 5 五大理念
- 6 六大目標
- 7 七大面向
- 29 二十九個方案



掌握外部因素

- 積分愈高，夢想越容易實現

可補的

1. 服務學習(多)
2. 獎勵紀錄(多)
3. 生活教育(良)
4. 均衡學習(均)
5. 社團參與(多)

要專心拼的

1. 志願序

- > 志願多填
- > 考量因素

2. 教育會考

- > 學科積分
- > 寫作測驗

要進一步關心的

1. 競賽表現

- > 技藝競賽
- > 縣級競賽

2. 體適能



掌握外部因素- 志願選填策略

- **擴充志願數**

如學生有意選填商業經營科，可再多選填商管群中其他科系或設計群及外語群中，較「不排斥」之科系選填。

- **運用「務實志願」、「理想志願」交替選填策略**

志願序積分為第1至第20個志願序45分，第21志願序後為44分，因此前20個志願序中可依學生考量，將務實及理想志願交替選填，例如：理想、務實、務實、務實、務實...等填寫方式。

- **高職同校同一職群科系連續選填視為同一志願序**

可將同校同一職群科系連續選填，以增加錄取該校機會。

核對內在因素-

判斷目前生涯決定狀況



6-5-29
二十九個方案

核對內在因素- 學術傾向或技職傾向


類別/項目	高職、五專	高中
課程特色	<ul style="list-style-type: none"> 以專門技術為導向 著重務實技術方面的專業實作實習課程〈如：實務專題、實習課程〉 	<ul style="list-style-type: none"> 以學術知能為導向 著重基礎知識學科課程〈如：國、英、數、理、地理、歷史、生物等〉
性 向	<ul style="list-style-type: none"> 操作性向強 喜歡動手實際操作 	<ul style="list-style-type: none"> 學術性向強 對學術研究興趣較濃
升學進路	<ul style="list-style-type: none"> 以科技大學、技術學院、二專為主 一般大學為輔 	<ul style="list-style-type: none"> 以一般大學為主 科技大學、技術學院、二專為輔
未來發展	<ul style="list-style-type: none"> 較強的實務及技術能力 所學和職場所需能力接軌 升學、就業管道兼具 	<ul style="list-style-type: none"> 偏具知識型工作知能 基礎學科強、實務職能較弱





核對內在因素-

分析自己的志願種類

- 
- | | |
|-------------|---|
| 2-3種 | <ul style="list-style-type: none">• 科系關聯性高：核對自己真實能力• 科系關聯性低：思考做決定的最重要考量 |
| 1種 | <ul style="list-style-type: none">• 想想做決定的原因（自己、環境、重要他人）• 增加更多備案• 真實衡量自己的能力 |
| 4種以上 | <ul style="list-style-type: none">• 科系關聯性高：順序是否要調整？• 科系關聯性低：持續做生涯探索。 |

創造未來可能性-

志願選填流程

列志願清單

考量做決定
的因素

將志願
排序

務實的調整
學校/科系

評估
真實能力



創造未來可能性- 2019企業最愛大學生排名

排名	大學
1	成功大學
2	台灣大學
3	交通大學
4	清華大學
5	政治大學
6	淡江大學
7	中山大學
8	中央大學
9	輔仁大學
10	中原大學

排名	技職
1	台北科大
2	台灣科大
3	高雄科大
4	雲林科大
5	虎尾科大
6	南台科大
7	文藻外大
8	台中科大
9	勤益科大
10	屏東科大

- 名校光環有利，但實作力才是王道。
- 畢業生的實際表現、校友在業界口碑、長期產學合作模式，決定企業用人評價。
- 學習意願強、人際溝通與團隊合作能力，抗壓性高是企業喜愛的重要特質。

(引自2019.02.26 聯合新聞網)

創造未來可能性- 各產業主要工作薪資參考

勞動部2016薪資調查報告

專業人員：34.4K

技術員及助理專業人員：29.2K

事務支援人員：26.6K

機械設備操作及組裝人員：26.1K

服務及銷售人員：25.7K

基層技術工：23.5K

服務業起薪略高於工業部門。

專業能力愈好，起薪愈高。

(引自2019.05.31經濟日報)

2018大學畢業生平均起薪		
行業別	全體新鮮人 平均起薪	大學畢業生 平均起薪
金融及保險業	32,044	32,448
運輸及倉儲業	28,294	30,002
醫療保健服務業	27,739	29,590
不動產業	28,092	29,494
專業、科學及技術服務業	29,052	29,353
傳播及資通訊服務業	28,832	29,143
製造業	27,499	28,777
批發及零售業	26,758	27,825
教育服務業	26,392	27,582
支援服務業	26,243	27,401
住宿及餐飲業	26,304	27,213
藝術、娛樂及休閒服務業	26,006	27,147
平均	27,583	28,849

資料來源:勞動部2018年7月職類別薪資調查統計結果



109年適性入學宣導網站

http://adapt.k12ea.gov.tw/



109年

國中畢業生適性入學宣導網站

🏠 訊息公告 | 📖 適性輔導 | 🎓 適性入學 | 📍 高中高職五專定位查詢 | 🗺️ 宣導專區 | 📄 全國高級中等學校課程計畫平臺 | 🌐 12年國教宣導工作網站



訊息公告



適性輔導



適性入學



全國高級中等學校及五專
資訊定位查詢系統



宣導專區



全國高級小學學校課程計畫平臺

適性輔導

1. 技職教育宣導影片
2. 生涯輔導資訊網(國教署)
3. 漫步在大學
4. 技職網

適性入學

1. 重要日程表
2. 國中教育會考
3. 適性入學宣導點板
4. 適性入學檢測

高中高職五專定位查詢

1. 全國高級中等學校及五專資訊定位查詢系統
2. 全國高級中等學校及五專資訊網
3. 學校故事請手攷知

宣導專區

1. 十二年國民基本教育
2. 適性入學資料管理平臺
3. 宣導手冊下載
4. 各區宣導簡報

宣導月
技職教育
技職教育簡介
技職達人影片



諮詢專線、網路

諮詢專線：

- 各校教務主任、輔導主任
- 彰化縣地方宣導團責任區講師
- 彰化縣政府教育處：7531874
- 教育部免付費諮詢專線(0800-012-580)



網路：

- 教育部十二年國教適性入學宣導網
- 彰化縣十二年國教資訊網



各校升學博覽會訊息



結語

世界名廚江振誠：

「你一定有一件事比別人強，把這件事做好」

「我不相信運氣，我不相信天分，

我相信的是腳踏實地的努力」

期勉同學都能找到屬於自己的路

堅持下去必將發光發熱

5
五大理念
6
六大目標
7
七大面向
29
二十九個方案